

Medgyesi Márton

A szegénység alakulása a jelzőszámok tükrében

1. Bevezetés

Jelen tanulmányban nyomon követjük, miként alakult a szegénység Magyarországon a rendszerváltás óta. A folyamatok bemutatására két nemzetközi szegénység-monitorozási program által javasolt jelzőszámokat alkalmazunk. Ezek egyike az ENSZ Millenniumi Közgyűlésén 2000 szeptemberében elfogadott millenniumi fejlesztési célok keretében meghatározott jelzőszámok. A közgyűlésen az ENSZ tagállamai nyolc fejlődési célt fogalmaztak meg, melyek közül az első a súlyos szegénység enyhítése és az éhínség leküzdése volt. Az ENSZ a fejlődés mérhetősége érdekében minden célhoz jelzőszámokat is rendelt. A program célja, hogy az egész világon, de elsősorban a fejlődő országokban erősítse a szegénység csökkentése és az életminőség javítása irányába tett erőfeszítéseket. A mutatószámok másik csoportja az Európai Tanács 2001. decemberi, laekeni ülésén elfogadott jelzőszámok. Ezek célja, hogy az Európai Unióban a szociálpolitikák összehangolására életbe léptetett „nyitott koordinációs mechanizmus” számára összehasonlítható adatokkal szolgáljon a szegénység jellemzőiről az egyes tagállamokban. A laekeni indikátorcsoport egy hierarchizált, háromszintű mutatórendszer. Az elsődleges indikátorok csoportja a főbb anyagi szegénységgel kapcsolatos mutatókat tartalmazza – azokat a fő mutatókat, melyek a társadalmi kirekesztettséghez vezető legfőbb dimenziókat azonosítják.

A továbbiakban először röviden felvázoljuk a szegénység alakulását leginkább meghatározó gazdasági folyamatokat, majd a szegénység alakulását mutatjuk be a különböző jelzőszámok alapján. Tanulmányunk negyedik szakaszában a szegénységet meghatározó tényezőkről ejtünk szót, az ötödikben pedig a magyarországi állapotokat az EU-hoz most csatlakozott többi kelet-európai országgal vetjük össze.

2. Makrogazdasági változások Magyarországon

A gazdasági átmenet első szakaszát, a kilencvenes évek elejét a gazdasági szerkezetváltás jellemezte. A keletre irányuló kereskedelem összeomlása következtében egész iparágak kerültek nehéz helyzetbe (bányászat, nehézipar), a vállalkozásalapítás szabadsága pedig elsősorban a szolgáltatási szektor térnyerését eredményezte. Ezt az időszakot a belföldi és külföldi kereslet csökkenése, s ennek következtében 1990 és 1993 között a GDP csökkenése jellemezte. A kilencvenes évek második felében viszont a gazdaság növekedett, 1997-től jelentős, évi 4-5% körüli mértékben. A gazdasági növekedés beindulásában és felgyorsulásában ki kell emelni a külföldi működőtőke-befektetések szerepét.

Az átmenet első szakaszában, a gazdasági recesszió idején nagymértékben visszaesett a foglalkoztatás: 1990 és 1997 között több mint egymillió kétszázézerrel lett kevesebb a foglalkoztatottak száma. Az egyes gazdasági ágazatok közül jelentős volt a csökkenés a bányászatban, a mezőgazdaságban és élelmiszeriparban, a feldolgozóipari ágazatok közül pedig különösen a vas- és acéliparban. Eközben a szolgáltató szektorban – ezen belül a kereskedelemben, a szállodaiparban és a vendéglátóiparban -- valamelyest nőtt a munkavállalók száma.

A foglalkoztatás csökkenése egyrészt megnyilvánult a munkanélküliségi ráta gyors növekedésében, amely 1993-ban érte el csúcspontját. Másrészt rohamosan gyarapodott a gazdaságilag inaktív népesség: a munkavállalási korú népességben az inaktívak aránya az 1990-es 23%-ról 1996-ra 35%-ra nőtt. A kilencvenes évek második felében meginduló gazdasági növekedés során kismértékben emelkedett a foglalkoztatás, 1997 és 2000 között kétszázézerrel nőtt a foglalkoztatottak száma. Ez a munkanélküliségi ráta csökkenésében is megmutatkozott.

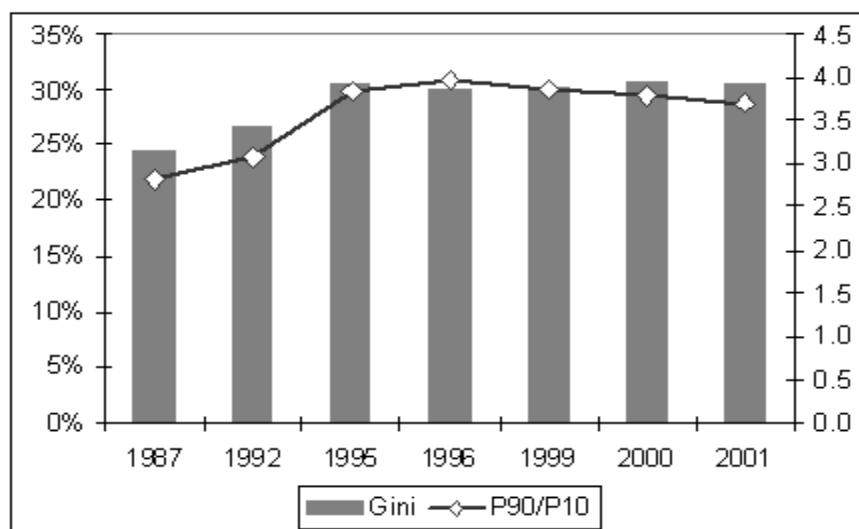
A háztartások reáljövedelmeinek változását a GDP alakulása és a foglalkoztatottság alakulása mellett az infláció, valamint a bér- és jövedelemkiáramlásra vonatkozó

társadalmi-politikai döntések befolyásolták. Így a háztartási jövedelmek csökkenésének mértéke alatta maradt a GDP-csökkenés ütemének a kilencvenes évek első felében, a növekedés megindulása után pedig annál lassabb ütemben kezdtek növekedni, kivéve a választási éveket.

A háztartási jövedelmek egyenlőtlenségeit vizsgáló kutatások szerint Magyarországon már a nyolcvanas évek közepén, a gazdasági liberalizáció irányába mutató intézkedések hatására nőni kezdtek az egyenlőtlenségek. Ez a folyamat a piacgazdaságra való áttérés éveiben felgyorsult, a kilencvenes évek közepe óta viszont lényegében változatlan volt a jövedelmi egyenlőtlenségek mértéke. Az egyik leggyakrabban alkalmazott egyenlőtlenségi mutató, a háztartások jövedelem-eloszlásának kilencedik és a legalsó decilisének hányadosa az 1982-es 2,6-os értékről 1987-re 2,8-ra emelkedett. A rendszerváltást követő első években ismét növekedett valamelyest a mutató értéke, és 1992-re már több mint háromszor nagyobb volt a kilencedik decilis értéke a legalsó decilisének. Az évtized közepére újabb jelentős emelkedés figyelhető meg a mutató értékében; 1995-ben már 3,8 volt, és az évtized végén is hasonló érték volt megfigyelhető. A Gini-együttható értéke is hasonló pályát fut be a kilencvenes évek során.

1. ábra

A jövedelmi egyenlőtlenségek változása a kilencvenes években



Forrás: Tóth (2002), 1987 KSH Jövedelem-felvétel, 1992-996 Magyar Háztartás Panel, 1999-2001 TÁRKI Háztartás Monitor alapján

Megjegyzés: Fogyasztási egységre számított háztartási jövedelmek személyi eloszlása alapján. Gini-együttható értéke %-os formában. P90/P10 a jövedelem-eloszlás kilencvenedik és tizedik percentilisének hányadosa.

3. Szegénység alakulása a különböző jelzőszámok alapján

A szegénység elemzéséhez a TÁRKI háztartás felvételeinek, a Magyar Háztartás Panel és a Háztartás Monitor kutatás adatait használjuk. A TÁRKI és a BKE Szociológia Tanszéke által vezetett Magyar Háztartás Panel (ezentúl MHP) kutatás fő célja az volt, hogy végigkövesse a munkaerőpiac, a jövedelmek eloszlásának és a szegénység alakulásának változásait az átmenet éveiben. Az induló minta 2600 háztartásból állt, amely a magyarországi (nem intézményi) háztartások reprezentatív mintája volt. Az első kérdezésre 1992 áprilisában-májusában került sor, a jövedelmi kérdések pedig az azt megelőző egy hónapra, ill. egy évre vonatkoztak. A minta nagysága a panel-kopás jól ismert jelensége miatt folyamatosan csökkent, így a vizsgálatot 1997-ben be kellett

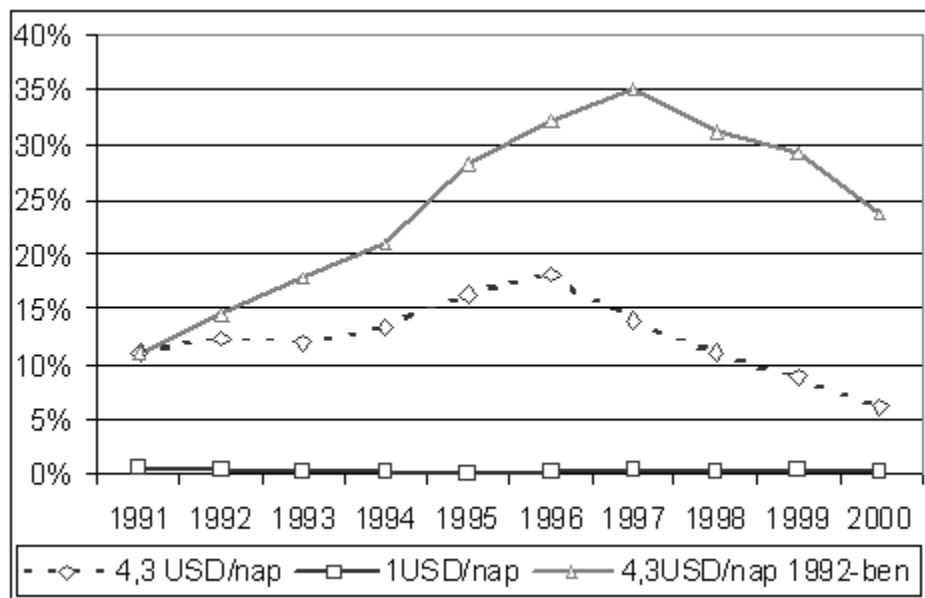
fejezni. A következő évtől a Paneléhez hasonló kérdőíven és módszertanon alapuló kutatásra kerül sor, azzal az egy (nem elhanyagolható) különbséggel, hogy keresztmetszeti és nem panel-kutatásról van szó. A MHP és az azt követő Háztartás Monitor vizsgálatban az egyéni kérdőívre válaszolóknak részletes jövedelemtáblát kellett kitölteniük, majd a háztartás legkompetensebb személye egy háztartás-kérdőívre is válaszolt, amelyben külön kérdések szerepeltek a háztartás-szintű jövedelmekre vonatkozóan. Minden kérdés az adózás utáni, nettó jövedelemre vonatkozott.

3.1 Szegénység-indikátorok

Az ENSZ millenniumi fejlesztési célok programjában az alapvető szegénység-indikátor a napi 1 USD-nál kevesebb jövedelemből élők aránya. A vizsgálatok tanúsága szerint Magyarországon a kilencvenes évek folyamán a napi 1 USD-nál kevesebb jövedelemből élők aránya nem érte el az egy százalékot, és nem is változott jelentősen a vizsgált időszak folyamán (lásd 2. ábra). Tehát a fejlődő országok esetében leggyakrabban használt küszöbérték nem megfelelő hazánkban a szegénységi folyamatok követésére. Ezért egy másik ENSZ által javasolt szegénységi küszöbértéket, a napi 4,3 USD-nál kevesebb jövedelemből gazdálkodó személyek arányának alakulását is kiszámítottuk. E szegénységi küszöb alapján 1991-ben 11% volt a szegények aránya. A szegénységi ráta a gazdasági recesszió időszakában folyamatosan növekedett, 1996-ban érve el csúcspontját (18%), attól az évtől kezdve viszont folyamatosan és gyorsan csökkent az értéke, így az évtized végén már csak a lakosság 6%-a tartozott az így definiált szegények közé. Meg kell jegyezni, hogy a szegénységi ráta csökkenése azt is tükrözi, hogy a magyar fizetőeszközben kifejezve a szegénységi ráta értéke jelentősen csökkent a forint felértékelődése miatt. Ennek a hatásnak a kiküszöbölése érdekében kiszámítottuk a szegénységi rátát az 1992-es küszöb forintban kifejezett értéke alapján is (természetesen az infláció figyelembevételével). Ennek a szegénységi rátának az értéke, amelyet szintén az 1. ábrán tüntettünk fel, meredeken emelkedik 1997-ig, amikor 35%-ot mutat, majd ez után az évtized végére 24%-ra csökken.

2. ábra

Abszolút szegénységi ráták alakulása a kilencvenes években különböző szegénységi küszöbök mellett



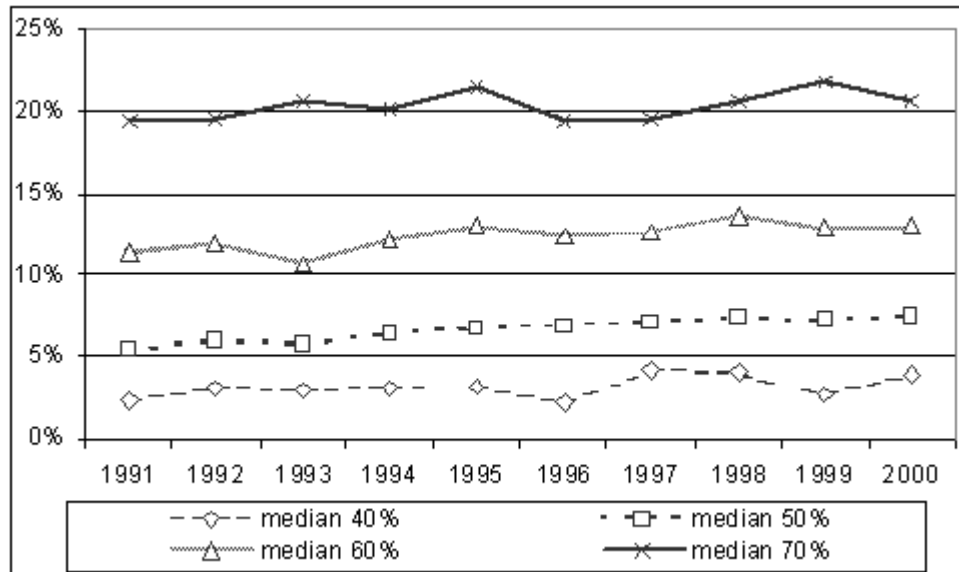
Megjegyzés: saját számítás a Magyar Háztartás Panel és a TÁRKI Háztartás Monitor vizsgálatok adatai alapján. A szegénységi ráták számítási módját lásd a lábjegyzetekben.

A szegénységi küszöböt évről évre azonos jövedelemértékként meghatározó abszolút szegénységi mutatók mellett definiálhatunk relatív szegénységi rátát is, amikor is a küszöb mindig az adott év jövedelem-eloszlásának valamilyen kitüntetett pontja. Ilyenkor a szegénységi küszöb értéke évről évre változhat, annak függvényében, hogy a küszöbül választott statisztika értéke hogyan módosul. Az Európai Unió laekeni indikátor-rendszerében a relatív szegénységi rátát a mediánjövedelem 60%-ánál kisebb jövedelemmel rendelkezők arányaként definiálják. A 2. ábrán látható, hogy a mutató értéke a vizsgált időszak alatt, ha kismértékben is, de növekszik. A mediánjövedelem 60%-ánál kevesebből élők aránya a kilencvenes évek elején 11% volt, majd 1995 után 13% körül ingadozó érték jellemző. Hasonló trendet ír le a medián negyven százaléknál, felénél, illetve hetven százaléknál meghúzott szegénységi küszöb alapján számított szegénységi ráta is.

A medián 60%-ánál számított szegénységi ráta valamivel magasabb, mint a Központi Statisztikai Hivatal által kiszámított hivatalos adat, amely a Háztartási Költségvetés Felvétel alapján 2001-ben 10% volt. Ez a hivatalos szegénységi mutató, amely az Európai Bizottság számára készült «Közös memorandum a társadalmi kirekesztésről» című jelentésben is szerepel (Európai Bizottság, 2003). Ez nem meglepő, mivel a Költségvetési Felmérés elsődleges célja, hogy naplóvezetési módszerrel részletes adatokat gyűjtsön a háztartások kiadásairól. A felmérés eltérő fókuszának és eltérő módszertanának tudható be részben, hogy a nagyon szegény és a jómódú háztartások ebben a felvételben kevésbé reprezentáltak, ezáltal alacsonyabbak az egyenlőtlenségi becslések is (Gini=23 százalék), mint a Háztartás Panel vagy a Monitor felméréseiben (Andorka, Ferge, Tóth 1997).

3. ábra

Relatív szegénységi ráták különböző szegénységi küszöbök mellett



Megjegyzés: saját számítás a Magyar Háztartás Panel és a TÁRKI Háztartás Monitor vizsgálatok adatai alapján. A szegénységi ráták számítási módját lásd a lábjegyzetekben.

Meg kell jegyezni, hogy a szegénység „hagyományos” vizsgálati módszerei helyett ma egyre gyakrabban próbálják a jelenség többdimenziós voltát, illetve időbeli tartósságát vizsgálni. A szegénység halmozódását vizsgáló kutatások abból indulnak ki, hogy a jövedelmi szegénység az egyének (háztartások) jóléte tekintetében csak az egyik jellemző, és a jólét egyéb karaktereinek (fogyasztás, lakáshelyzet) figyelembevételével

megbízhatóbb képet lehet nyerni a depriváltság társadalmi elterjedtségéről. Egy ötféle depriváltságot (jövedelmi, fogyasztási, lakás, lakáskomfort, szubjektív) vizsgáló kutatás szerint a háztartásoknak csak 43%-a nem tekinthető szegénynek semelyik ismerv mentén sem, míg 11%-uk három vagy annál is több ismerv szerint is szegénynek tekinthető.

A szegénység a háztartások egy csoportjánál átmeneti állapot, amelyet átmeneti munkanélküliség vagy más átmeneti keresetkiesés (rövidebb betegség, anyasági periódus) okoz. Más háztartásoknál a szegénység tartós állapot, amelyből a háztartás önerejéből nem tud kikeveredni, és létfenntartása érdekében olyan magatartásra kényszerül, amelynek révén fokozatosan elveszíti a társadalomba való visszailleszkedés lehetőségeit, és tartósan kirekesztetté válik. A háztartások 1991 és 1996 közötti időszakot felölelő panel-mintája alapján megállapítható, hogy bár egy adott évben a lakosság mintegy tizede él a szegénységi küszöb alatti jövedelemből, a vizsgált hat év alatt több mint egynegyede legalább egyszer megtapasztalta a szegénységet. A lakosság 9%-a a hat vizsgálati évből legalább háromszor a szegénységi küszöb alatti jövedelemből élt.

A szegénység kiterjedése mellett mindkét jelzőszámrendszer fontosnak tartja a szegénység mélységének vizsgálatát. Ennek leggyakrabban alkalmazott mérőszáma a szegénységi rés, amely a szegények jövedelmeinek a szegénységi küszöbtől való átlagos elmaradását fejezi ki százalékos formában. Amennyiben minden évben a medián 60%-ánál húzzuk meg a szegénységi küszöböt, akkor a mutatónak az értéke az 1991-es 15%-ról hat százalékponttal nőtt az évtized végéig, vagyis 2000-ben a szegények jövedelmei átlagban húsz százalékkal maradnak el a szegénységi küszöbtől. Összességében tehát, míg az abszolút szegénységi ráta értéke nagymértékben emelkedett a kilencvenes évek első felében, majd csökkent a második részében, a relatív szegénység kiterjedése kismértékben nőtt az egész évtizedben, és ezzel együtt a szegénység egyre mélyebbé vált.

4. A szegénység meghatározó tényezői

Mivel a háztartások jövedelmein belül a munkajövedelmeknek a szerepe a legjelentősebb, a szegénység mögött rejlő okokat egyrészt a munkaerő-piaci kereslet jellemzőiben, változásaiban, illetve az egyének munkavégző képességében, munkavállalási szándékaiban kell keresni. A szegénységet magyarázó másik tényező lehet a háztartás létszáma, demográfiai összetétele. Az eltartottak (gyermekek vagy idősek) nagy száma ugyanis akkor is a háztartás elszegényedéséhez vezethet, ha a háztartás aktív tagjai rendelkeznek jövedelemmel.

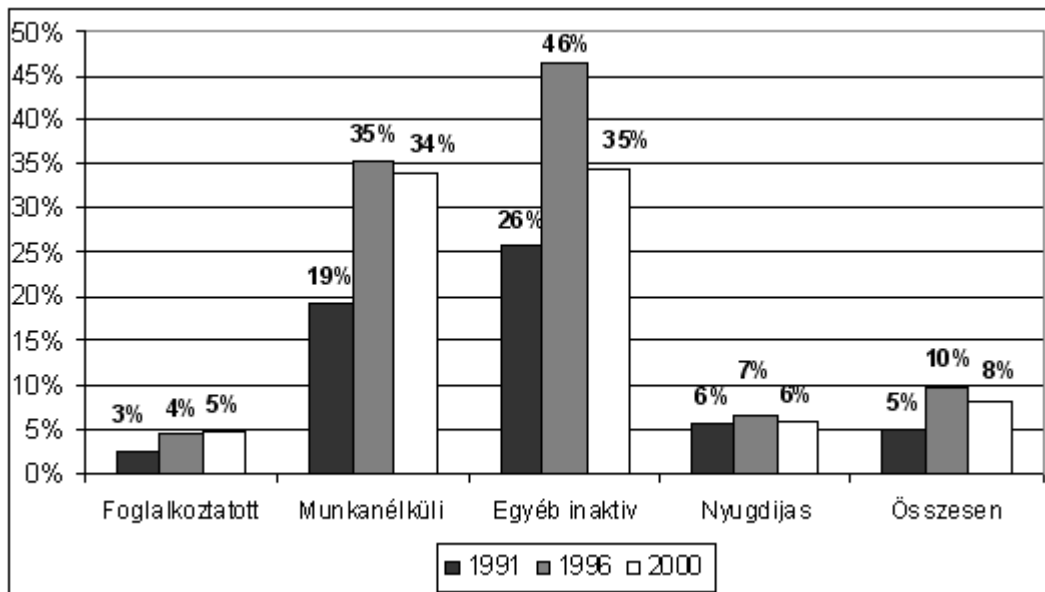
4.1 Szegénység és munkaerőpiac

A munkaerő-piaci státus nagymértékben befolyásolja a szegénnyé válás esélyeit. A szegénységi kockázat az átlagosnál jóval nagyobb azokban a háztartásokban, amelyekben a háztartásfő munkanélküli, vagy nem nyugdíjas inaktív, míg a foglalkoztatott háztartásfővel rendelkező háztartásokban a szegények aránya az átlag alatt marad. Ugyancsak látható, hogy a munkaerő-piaci státusz szerepe a kilencvenes évek első

felében jelentősen nőtt, mind a munkanélküli, mind az inaktív (nem nyugdíjas) háztartásfős háztartásokban élők szegénységi kockázata közel kétszeresére emelkedett 1991 és 1996 között.

4. ábra

Szegények aránya a személyek munkaerő-piaci státusa szerint 2000-ben



Forrás: Gábos és Szivós (2002), TÁRKI Háztartás Monitor adatai alapján.

Megjegyzés: szegénység határa a fogyasztási egységre számított háztartási jövedelem mediánjának 50%-a.

A munkaerő-piaci helyzet egyik legfontosabb meghatározója az iskolázottság. A képzett, iskolázott munkaerő helyzete a kilencvenes években számottevően javult. Ez megmutatkozott abban, hogy körükben alacsonyabb volt a munkanélkülivé válók aránya,

és abban is, hogy kereseteik egyre inkább meghaladták a képzetlen munkaerő keresetét. Ez az átmenet első szakaszában annak volt köszönhető, hogy a képzetlen munkaerőt foglalkoztató gazdasági szektorok visszaszorultak a magyar gazdaságban (bányászat, vas- és acélipar stb.), az átalakulás második szakaszában viszont annak tudható be, hogy a meginduló technológiai fejlődés egyre nagyobb keresletet támasztott a fiatal, képzett munkaerő iránt..

A mediánjövedelem felénél meghúzott szegénységi küszöb mellett az évtized elején a nyolc általánost sem végzettek szegénységi kockázata volt kirívóan magas, az évtized végére azonban az általános iskolai végzettséggel rendelkezők is az előbb említetthez hasonló kockázattal kell, hogy szembenézzenek. Mindkét csoportban 18-19% volt a szegények aránya 2000-ben, a medián felénél számított szegénységi küszöb mellett. A szegénységi kockázat jelentősen emelkedett a szakmunkásképzőt végzettek között is (3%-ról 7%-ra), jelezve, hogy ennek a végzettségnek is csökkent a munkaerő-piaci értéke. Az érettségizettek és a felsőfokú végzettségűek között ennél jóval alacsonyabb a „nyers” szegénységi kockázat, hiszen mindkettőben 3% alatt marad a szegények aránya.

A rendszerváltás után jelentős és növekvő mértékű területi egyenlőtlenségek alakultak ki a munkaerőpiacon. Egyrészt a szocialista nagyipar hanyatlása nagyon érzékenyen érintett bizonyos területeket, másrészt a külföldi tőkebefektetések elsősorban azokat a régiókat részesítették előnyben, amelyek magasabb iskolázottságú lakossággal rendelkeztek, és közelebb feküdtek a nyugattal való kereskedelem fontos útvonalaihoz. A budapesti agglomeráció és a sok szakmunkással rendelkező nyugat-magyarországi városok voltak legkedvezőbb helyzetben. A munkanélküliség tekintetében megmutatkozó különbségek a kistérségek között folyamatosan növekedtek, annak ellenére, hogy 1993 óta a munkanélküliségi ráta folyamatosan csökkent. A keresetek közti regionális különbségek is mind jelentősebbek lettek. 2000-ben a Közép-Magyarországon alkalmazásban állók bruttó havi átlagkeresete 27%-kal meghaladja az országos átlagot, ami a kiugróan magas budapesti átlagbéreknek köszönhető. A közép- és nyugat-dunántúli régió keresetei csak 4-8%-kal maradnak el az országos átlagtól, a többi régióknak azonban mintegy 15-20% a lemaradása.

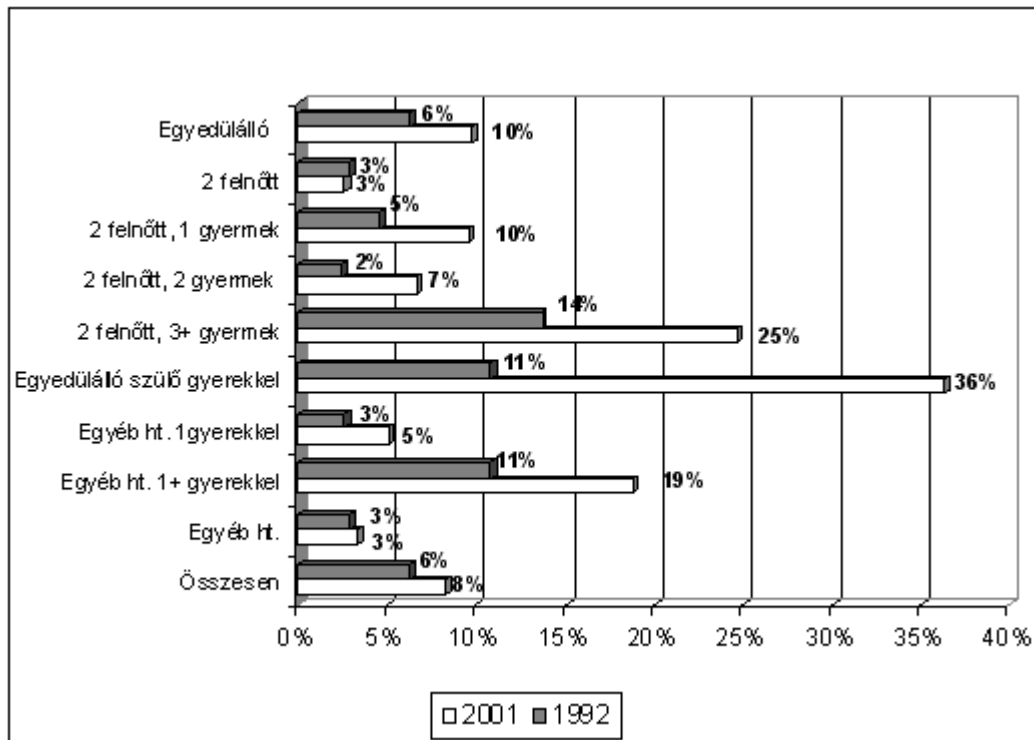
A munkaerő-piaci lehetőségek nemcsak az egyes régiók között, hanem a települések mérete szerint is eltérőek. Ennek megfelelően ugyancsak jelentős magyarázó faktor a kérdezett lakhelyének településtípusa. A községekben az átlagosnál magasabb szegénységi rátákat találunk, míg a megyeszékhelyeken, és főként a fővárosban az átlagosnál jóval alacsonyabb a szegények aránya.

4.2 Szegénység és demográfiai helyzet

A szegénység életkor szerinti alakulásában is láthatók változások a kilencvenes évek folyamán. A kutatások a gyermekes háztartások magas szegénységi kockázatát mutatják ki. A legfiatalabb, 0-2 éves gyermekek között 1991-ben 7% volt a medián fele szegénységi küszöbnél alacsonyabb jövedelemből élő háztartásban lakók aránya, míg 2000-ben 17%. Nagyjából hasonló mértékű emelkedés volt megfigyelhető a többi fiatalos csoportban is, egészen a 15-19 évesek korosztályáig. A kétezres évek elején a három- vagy többgyermekes családok között, és az egyszülős családok körében volt magas a szegények aránya, és az elmúlt tíz évben ezekben a csoportokban jelentősen nőtt is a szegénység előfordulása .

5.ábra

Szegénységi ráták háztartástípusok szerint



Forrás: Gábos és Szivós (2002), TÁRKI Háztartás Monitor adatai alapján.

Megjegyzés: szegénység határa a fogyasztási egységre számított háztartási jövedelem mediánjának 50%-a.

Az idős népesség jövedelmi helyzete kevésbé volt kitéve a gazdasági ciklus változásainak, mint a munkavállalási korú népességé. Reál értelemben ugyan az idősek jövedelmi helyzete is romlott az 1992 és 1997 közötti időszakban, de az aktív korú

népességre jellemzőnél kisebb mértékben, míg az 1997 utáni időszakban bár reáljövedelmei növekedtek, de az aktív korúakéhoz képest kisebb mértékben. A hatvan évnél idősebbek között a mediánjövedelem felénél alacsonyabb jövedelemből élő személyek aránya végig 3% körül ingadozott a kilencvenes évek folyamán. Az alsó jövedelmi ötödbe tartozók aránya azonban jelentős változáson megy át, az 1992-es 28%-os arányról 1998-ra 12%-ra csökkent, majd 2001-re 15%-ra növekedett. Az idősök között különösen az egyedülállók (jellemzően hetvenöt éven felüliek és nők) és a kistelepüléseken élők vannak nehéz helyzetben.

4.3 Halmozott szegénység és különösen sérülékeny társadalmi csoportok

A halmozott szegénység előfordulásának vizsgálata a különböző társadalmi csoportokban részben az előbbiekkal megegyező ismérvek szerepét emeli ki: a halmozott szegénység előfordulása is magasabb az átlagosnál az alacsony iskolai végzettségűek, a községekben lakók, a sokgyermekesek között. Új elem viszont a csak idősekből álló háztartások, illetve 75 évnél idősebb háztartásfővel rendelkező háztartások átlagosnál magasabb kockázata a halmozott szegénység szempontjából.

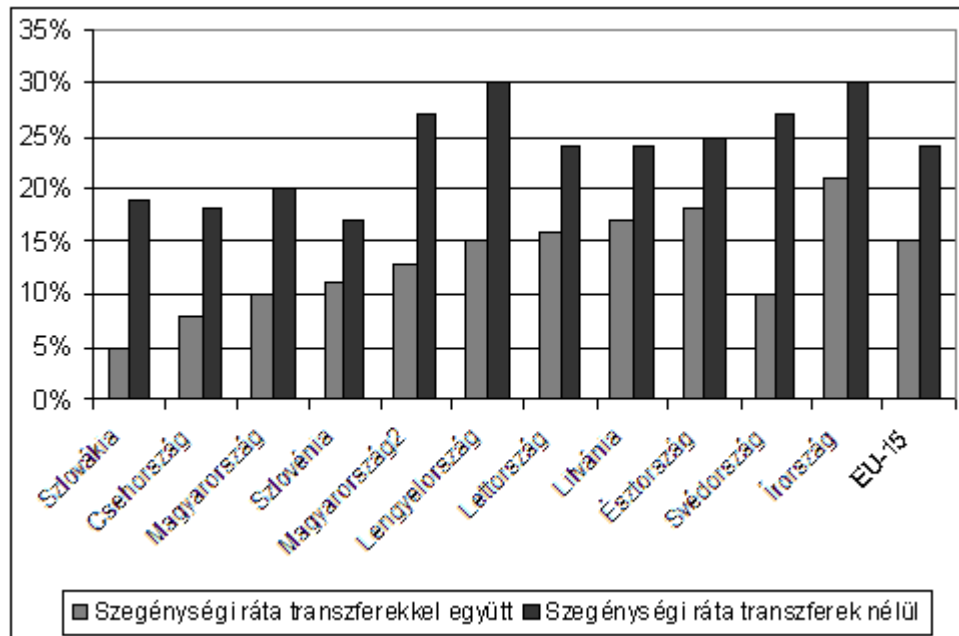
A legjelentősebb népességcsoport, amelyre a hátrányok halmozódása jellemző, kétségtávan a cigányság. A romák körében a szegények aránya sokszorososa az átlagosnak: a mediánjövedelem felénél meghatározott szegénységi küszöb mellett 1991-ben a romák 32%-a, a kilencvenes évek végén pedig 62%-a tekinthető szegénynek. A cigányoknak a munkaerőpiacról való kiszorulásában jelentős szerepet játszik jellemzően alacsonyabb iskolai végzettségük és az, hogy a foglalkoztatás szempontjából kedvezőtlen adottságokkal rendelkező településeken (kistelepüléseken) és régiókban laknak. Az alacsonyabb iskolai végzettség, a kistelepüléseken levő lakóhely (a demográfiai eltérések – életkor, családi állapot, nem stb. – figyelembe vétele mellett) sem magyarázza meg teljes mértékben a munkanélküliség előfordulásának valószínűségében a cigányok és nem cigányok között megfigyelhető különbséget, sem a foglalkoztatottak között megfigyelhető bérkülönbséget. Mindez azt jelzi, hogy a munkaerő-piaci diszkrimináció is minden bizonnyal szerepet játszik ezeknek a különbségeknek a kialakításában.

5. A szegénység-mutatók összehasonlítása a frissen csatlakozott és a korábbi EU-tagállamokban

Ebben a szakaszban a szegénység néhány magyarországi jellemzőjét nemzetközi összehasonlításban mutatjuk be. A magyarországi állapotokat egyrészt az EU-hoz most csatlakozott kelet-európai országok, valamint az EU legutóbbi bővítés előtti tagállamaihoz (EU-15) hasonlítjuk, ez utóbbi csoportban feltüntetve az országok átlagát, és a legalacsonyabb, illetve legmagasabb értéket mutató országokat. A mediánjövedelem 60%-ánál meghúzott szegénységi küszöb mellett a következő, 6. ábra foglalja össze az országok közötti különbségeket.

6. ábra

A szegénységi ráta értéke a szociális juttatásokkal együtt, illetve azok nélkül a 2000-es évek elején



Forrás: Eurostat

Megjegyzés: szegénységi küszöb a medián 60%-a.

Az ábrán a háztartások összes jövedelme alapján számított szegénységi ráta mellett feltüntettük a transzferkek (ide értve a nyugdíjjövedelmeket, családi-anyasági kifizetéseket, munkanélküli ellátást, egyéb segélyeket) nélküli jövedelmekre kiszámított szegénységi rátát is. A két ráta közötti különbség képet ad arról, hogy az adott országban a szociális transzferkek milyen szerepet játszanak a szegénység enyhítésében. A kelet-európai országok között Szlovákiában a legalacsonyabb a szegénységi ráta, az egyének mindössze 5%-ának kevesebb a rendelkezésre álló jövedelme, mint a mediánjövedelem 60%-a. A régió belül közepes a szegénységi ráta Csehországban és Szlovéniában, 10% körüli mutatóval. A szegénységi mutató értéke a balti államok és Lengyelország esetében a legnagyobb, 15-18%. A magyarországi szegénység értékelésénél figyelembe kell venni,

hogy a rendelkezésre álló adatbázisok eltérő képet mutatnak. A KSH Háztartási Költségvetés Felvétele alapján számított ráta a cseh és szlovén rátához hasonló (10%), míg a TÁRKI Háztartás Monitor vizsgálatok alapján Gábos és Szivós (2004) 13%-os értéket becsült 2001-re, ami 30%-kal magasabb a KSH által közölt adathoz. Érdekes összevetni ezen értékeket a legutóbbi bővítés előtti uniós tagországokéval. Ezekben az államokban a mutató átlaga 15%, ami valamivel magasabb, mint a vizsgált most csatlakozott országokra jellemző 13%-os átlag. A legkisebb értéket (10%) Svédországban mérték, míg a legmagasabb relatív szegénységi ráta (21%) Írországban volt 2001-ben.

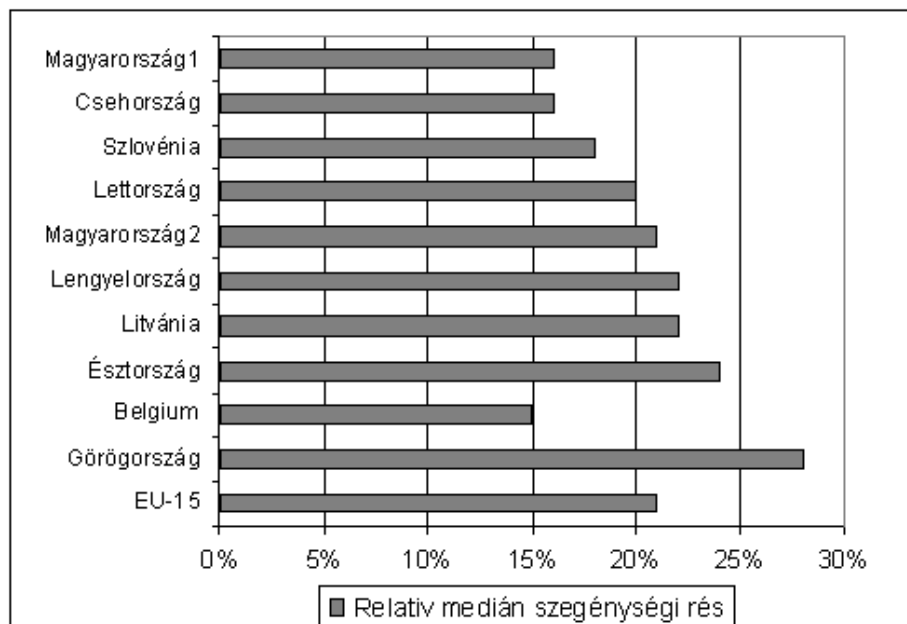
A kép kissé megváltozik, ha a szociális juttatások előtti helyzetet vizsgáljuk. A szociális juttatások előtt a kelet-európai országok között Lengyelországban a legnagyobb a relatív szegénység (30%), ezután következnek a balti államok (24-25%), majd a többi ország (17-20%). A most csatlakozott volt szocialista államok átlaga 22%, ami alig kisebb, mint az eddigi EU-tagállamok 24%-os átlaga. A legnagyobb juttatások előtti relatív szegénységgel rendelkező EU-tagország Írország (30%), míg a transzferek nélkül a Finnországban mért szegénységi ráta volt a legacsonyabb (19%). Az adatok számos következtetés levonására adnak módot. Legfontosabb talán az a tény, hogy a szociális juttatások (a nyugdíjakat is beleértve) a most csatlakozott országokban is hasonló mértékben csökkentik a relatív szegénységet, mint az EU-15 országokban. Az EU-15 országok átlagában az állami transzferek 38%-kal (24%-ról 15%-ra), a most csatlakozott volt szocialista országokban 40%-kal (22%-ról 13%-ra) csökkentik a relatív szegénység mértékét. A leghatékonyabb ilyen szempontból Szlovákia (19%-ról 5%-ra), a legkevésbé hatékonyak a balti államok (24%-ról 17%-ra). Magyarország esetében a szociális transzferek utáni relatív szegénység fele a transzferek előtti relatív szegénységnek, tehát a frissen csatlakozott országok átlagánál valamelyest jobban célzottak a juttatások.

A szegénységi ráta a szegénységnek csak a kiterjedtségét mutatja, arról nem közöl információt, hogy a szegények jövedelme mennyivel marad el a szegénységi küszöbtől, vagyis mekkora a szegénység „mélysége”. Ennek jellemzésére a laekeni indikátor-rendszer a „relatív medián szegénységi rés” mutatót javasolja, amely azt

mutatja, hogy a szegénységi küszöb alatt élők mediánjövedelme hány százalékkal marad el a szegénységi küszöbtől. A csatlakozott volt szocialista országok esetében a mutató átlaga 20% – és ez szinte megegyezik az eddigi EU-tagállamok átlagával (21%). A legrosszabb a helyzet Észtországban (24%), a legjobb pedig Magyarországon (a HKF adatai alapján) és Csehországban. Ugyanakkor Gábos és Szivós (2004) a Tárki Háztartás Monitor felvétel adatai alapján Magyarország esetében jóval magasabb szegénységi rést mutatnak ki (21%). Ha ezt az adatot vesszük figyelembe, Magyarország már nem élenjáró a vizsgált országok között, és így a szegénységi rés országunkban lényegében megegyezik az EU-15 átlagával.

7. ábra

A szegénység mélysége a 2000-es évek elején



Forrás: Eurostat

6. Összefoglalás

Az 1990-es évek Magyarországon a szegénység nem számított új jelenségnek. A szegénység létének hivatalos tagadása ellenére a szociológusok már a hetvenes évektől vizsgálták annak jellemzőit. A foglalkoztatás drasztikus csökkenése és a szegénység gyors terjedése azonban, amely az átmenet első éveit jellemezte, mégis sokkhatásként érte a társadalmat. A kilencvenes évek első felében az abszolút szegénységi ráta gyorsan növekedett. Az évtized második felében, 1997-től a magyar gazdaság növekedésnek indult, és az abszolút szegénységi ráta csökkenni kezdett. A jövedelmi egyenlőtlenségek, illetve a relatív szegénységi ráta viszont ebben az időszakban sem kezdett csökkenni. A szegénység mélysége szintén növekedett a kilencvenes évek során. Bár a különböző adatforrások némileg eltérő eredményeket mutatnak, Magyarország a közép-európai országok között szegénység tekintetében a « középmezőnyben » látszik helyet foglalni : a csehországinál és a szlovéniaianál magasabb, a balti országokra jellemzőnél viszont alacsonyabb relatív szegénységi rátával.

Hivatkozások

- Európai Bizottság, "Joint Memorandum on Social Inclusion of Hungary" Brussels, December 2003.
- Fazekas, K., "A külföldi működőtőke-beáramlás hatása a munkaerő-piac regionális különbségeire Magyarországon", Budapesti Munkagazdaságtani Füzetek, 2000/5, Magyar Tudományos Akadémia, Közgazdaságtani Kutatóközpont, Budapest, pp.1-29.
- Fazekas, K. (szerk.) *Munkaerőpiaci Tükör 2001*, Magyar Tudományos Akadémia Közgazdaságtudományi Kutatóközpont és Országos Foglalkoztatási Közalapítvány, Budapest 2001.
- Ferge, Zs., "Reálisan a nyugdíjasok helyzetéről", *Esély*, 1999 no.6., pp.34-49.
- Gábos, A. és Szívós, P., "A jövedelmi szegénység alakulása és a gyermekes családok helyzete", megj.: *Társadalmi Riport 2002*, Kolosi, T., Tóth I. Gy. és Vukovich, Gy. (szerk.), TÁRKI, Budapest 2002.
- Havasi, É., "Szegénység és társadalmi kirekesztettség a mai Magyarországon", *Szociológiai Szemle*, 2002 no.4., pp.51-71.

- Kemény, I. és Janky, B., "A 2003 évi cigány felmérésről - Népesedési, nyelv- használati és nemzetiségi adatok", megj.: Beszélő, 2003 no.10., pp.64-76.
- Kemény, I. és Janky, B. "A cigányok foglalkoztatottságáról és jövedelmi viszonyairól", megj.: Esély, 2003 no.12., pp.58-72.
- Kertesi, G., "Cigány foglalkoztatás és munkanélküliség a rendszerváltás előtt és után. Tények és terápia", Esély, 1995 no. 4., pp.21-63.
- Kertesi, G. és Köllő, J., "Economic Transformation and the Revaluation of Human Capital - Hungary, 1986-1999", megj.: *The Economics of Skill Obsolescence*, Research in Labor Economics, vol.21., De Grip, A., Van Loo, J. és Mayhew, K., (szerk.), Elsevier, Oxford 2002, pp.235-273.
- Medgyesi, M., "Az időskorúak jövedelmi helyzetének változása az 1990-es években", megj.: *Társadalmi Riport 2002*, Kolosi, T., Tóth I. Gy. és Vukovich, Gy., (szerk.), TÁRKI, Budapest 2002, pp.60-74.
- Simonyi, Á., "Munka nélkül: családi alkalmazkodási stratégiák és hiányuk", Szociológiai Szemle, 1995 no.1.
- Spéder, Zs., *A szegénység változó arcai*, Századvég Kiadó, Budapest 2002.
- Tóth, I. Gy., "Jövedelemeloszlás a kilencvenes években", megj.: *Társadalmi Riport 2002*, Kolosi, T., Tóth I. Gy. és Vukovich, Gy., (szerk.), TÁRKI, Budapest 2002, pp.20-41.